



# 國立臺灣大學

## 2015 年校友及僱主問卷調查報告

---

(精簡版)

# 目錄

壹、	緣起與目的.....	1
貳、	問卷設計與施測方式 .....	1
一、	施測方式與問卷回收情況.....	1
二、	問卷設計.....	1
參、	校友問卷調查結果.....	2
一、	填答校友基本資料 .....	2
二、	職場所需能力 .....	4
三、	學用配適度與職涯經驗.....	5
肆、	校友分群比較.....	7
一、	學院與學位分群比較.....	7
二、	畢業時間長短分群比較.....	11
伍、	雇主問卷調查結果 .....	12
一、	填答雇主基本資料 .....	12
二、	職場所需能力 .....	12
三、	學用配適度與整體評估.....	13
陸、	雇主分群比較.....	14
柒、	校友、雇主問卷調查結果比較.....	16

## 壹、 緣起與目的

近年來，由於大學辦學績效 (accountability) 漸受重視，高等教育趨勢由教師中心 (teacher-centered) 轉為學生中心 (student-centered) 的教學，從重視資源的輸入與過程 (input & process) 轉為重視產出及學生學習成果 (output & learning outcomes)。因此，歐美各國於 1990 年代末期開始積極推動學習成效評估相關理念與政策。評估學生學習成果的方式相當多元，在校期間，可藉由授課教師課堂評量，評估學生表現；也可提供機會讓學生進行自我評估，例如在教學意見調查表中，加入以學生行為與成果為主軸的評量題項。另外，全校性的畢業生問卷調查，能夠了解學生在大學期間的學習經驗以及成效。

校友以及雇主回饋亦為衡量學習成效的重要途徑。校友為學校的重要資源，無論是繼續升學或就業，期待透過校友問卷讓校友在離開臺大之後，檢視自己職場與專業能力的具備情形。另一方面，藉由雇主問卷請雇主從用人的角度評估臺大畢業生的職場能力與實際工作表現。進而比較雇主與校友兩者觀感的異同，可提供更完整的資訊。

本校於 2010 年 11 月，首次施行畢業 5 年內校友與雇主問卷調查，2011 年 10 月再度實施校友與雇主問卷調查，並將校友對象擴大至民國 75 年以後畢業的校友，同時決定校友雇主問卷採每 3 年施測一次，因此 2014 年底展開第三次校友雇主問卷調查。這次校友調查沒有設定畢業年度限制，只要在校友資料庫中留有電子信箱資料的校友，皆獲邀請參與問卷填寫；而雇主問卷調查對象為本校掌握聯絡資料的雇主為主，包括私人企業、公家機關、與各級學校。問卷調查施測與分析工作由教務處資訊組、教學發展中心和統計教學中心、校秘書室、以及學務處職涯中心跨單位合作，期望所產出之學習成效資訊與問卷分析報告，能夠提供校方與學院系所課程精進及提升教學品質策略的參考。

## 貳、 問卷設計與施測方式

### 一、 施測方式與問卷回收情況

本次校友調查採網路問卷形式，以普查方式進行。宣傳方式以電子郵件與網路訊息為主，教務處發送電子郵件給全體校友<sup>1</sup>，另外在本校網站、校訊、以及社群網站等網路平臺公告問卷施測訊息，邀請校友們至線上問卷系統填答。校友問卷施測時間為 2014 年 11 月 28 日至 2015 年 4 月 15 日，共回收 14787 份問卷<sup>2</sup>。雇主問卷施測學務處職涯中心主要以電子郵件邀請雇主於線上填寫問卷，並在校園徵才博覽會等活動現場邀請企業單位填寫紙本問卷，也以電話訪問的方式獲得雇主答覆。為回收足夠的雇主問卷，其施測時間較校友問卷長，從 2014 年 11 月 28 日施測至 2015 年 10 月 8 日，共回收 1492 份問卷。

### 二、 問卷設計

本中心針對畢業校友與雇主各設計一份問卷，為瞭解及比較校友與雇主其站在職場中不同位置的視野與想法，兩份問卷有具有相同的題目與各自特別的設計。今年度校友與雇主問卷內

<sup>1</sup> 參考本校校友資料庫，寄送電子郵件給留有電子信箱之校友。

<sup>2</sup> 填答校友如於本校完成一個以上的學位，則其填答問卷會被重複計算，例如 A 校友於臺大完成學士、碩士共計 2 個學位，則 A 校友填答問卷計算為 2 份。本次 14787 份問卷共由 11534 位校友填答而來。

容主要包含三大部份，分別為基本資料、職場能力、以及學用配適度。另外，針對校友額外設計三組題目，包括瞭解校友在求職上遇到的困難、畢業後與臺大的連繫、以及各系所自訂的客制化題目。雇主問卷與校友問卷在「職場能力」和「學用配適度」兩大題是相互呼應的，希望分別從校友和雇主的角度，瞭解臺大人最具優勢、最缺乏、的職場能力、校友與雇主心中認為最重要的職場能力、臺大校園所學與職場所需能力符合程度、以及臺大畢業生在職場中的學習能力和整體表現等等。問卷中亦設計以文字答題之質性題目，分別請校友依職場經驗建議母系可增加的課程、專業訓練、或研習活動，以及請雇主寫下對於本校培育人才之建議。藉由比較校友與雇主填答結果的異同，期能更完整地評估畢業生之學習成效，並試圖進一步發現當臺大教育面對職場需求時可能的定位。

以下內容將針對校友問卷以及雇主問卷的描述統計分析結果、以及兩份問卷中職場能力和學用配適度題目的結果比較，進行精簡的統計數據呈現與文字說明，以利各學系快速綜覽本次校友雇主問卷調查結果，完整版統計圖表簡報與詳細書面報告日後將另行公布。

## 參、 校友問卷調查結果

### 一、 填答校友基本資料

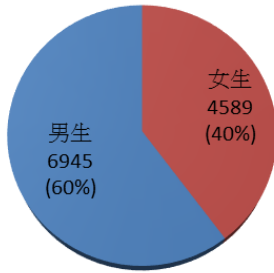
本次調查發出 136399 份校友問卷填寫電子邀請函，共有 11534 位校友完成問卷填答，填答率為 10.85%。各學院填答率在 8% 以上，其中以公衛學院、生命科學院校友填答比例最高，分別為 21.6% 與 15.1%；管理學院與社會科學院填答比例較低，分別為 8.1% 與 8.4%；法律學院填答率為 9.1%，其他學院填答率在 10%~13%之間；另外，工學院填答人數最多，有 2739 位校友填答，因校友總人數較多，填答率為 10.2%。

填答問卷之校友，40% 為女性、60% 為男性。依畢業時間來看，大約 4 成填答校友為近 5 年內畢業，畢業 6 到 10 年的校友則占 2 成。其中 41% 校友在臺大完成學士學位、29% 完成碩士學位、5% 完成博士學位，其他 25% 的校友則在臺大獲得一個以上的學位，又以取得臺大學士班與碩士班二種學位最多，佔 20%。

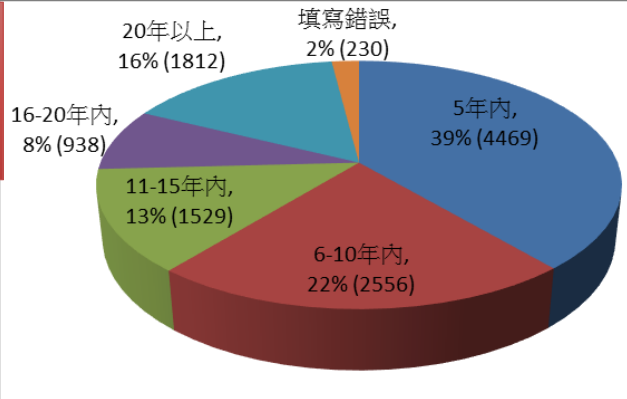
在就業情況的部份，有 8 成的校友正在就業中，以受雇於雇主為主，自行創業者約佔填答校友 4%；另外有 9% 校友在進修中，其他校友則正在服役、待業，或者已退休。就業中校友以在產業界、服務業任職者居多，各有大約 27%；任職於教育學界的校友有 23%，屬政府單位的則有 13%。以受雇校友 (共 8688 位) 而言，有 65% 在其職場中擔任基層員工、26% 為中階主管、其他 9% 為高階主管。而他們的工作區域以北部為主，有超過 7 成的受雇校友在台灣北部工作，台灣南部其次，約占 9%；另外在國外工作者亦占受雇校友人數的 9% (圖 1)。

## 填答校友基本資料

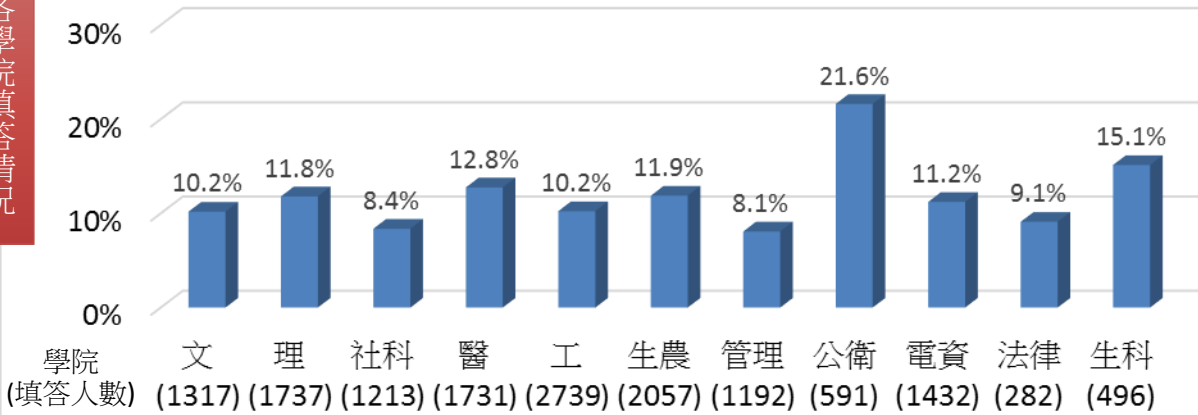
### 性別比例



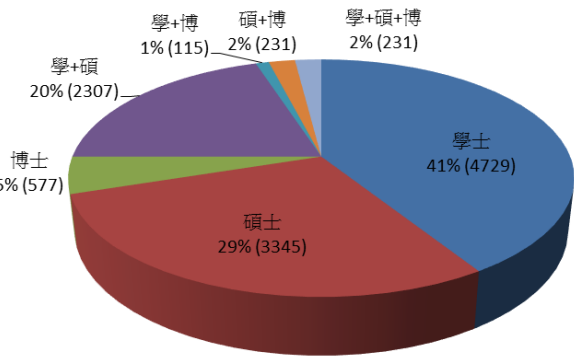
### 畢業時間



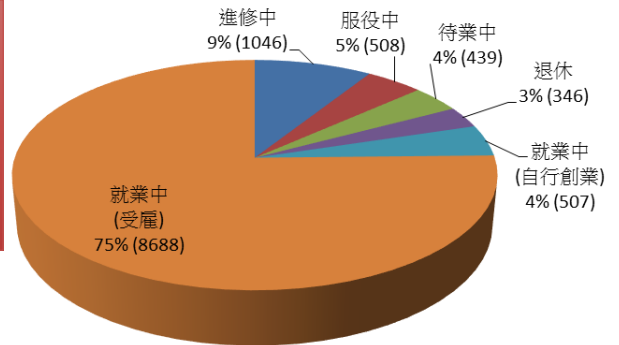
### 各學院填答情況



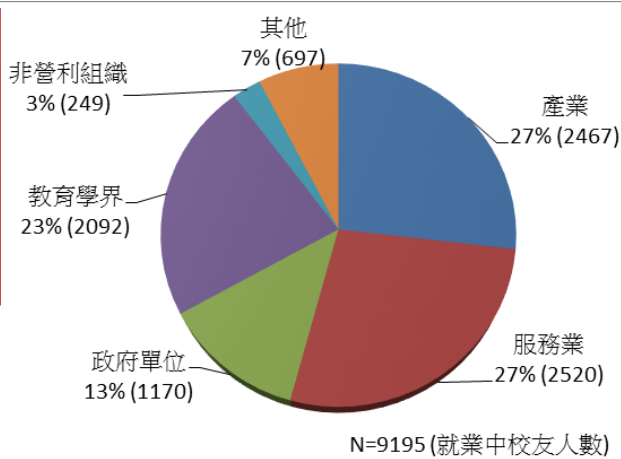
### 在臺大就讀學位



### 校友目前狀態



### 就業校友行業類型



### 受雇校友工作地點

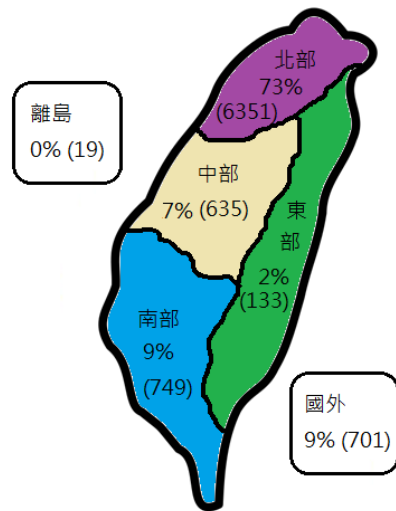


圖 1 填答校友基本資料

## 二、 職場所需能力

校友問卷列出一般企業認為大學畢業生應具備的 10 項職場能力，包括：1. 專業能力 2. 執行能力 3. 創新能力 4. 抗壓能力 5. 團隊精神 6. 溝通協調 7. 工作態度 8. 語文能力 9. 國際觀 10. 領導潛能。接著請校友依序選出心中認為職場最重要的 3 項能力、臺大畢業生的 3 項優勢、以及自己最欠缺的 3 項能力。校友可從以上 10 項能力中挑選並依序填答，若有其他想法，亦可於答案欄中以文字寫下自己的答案。

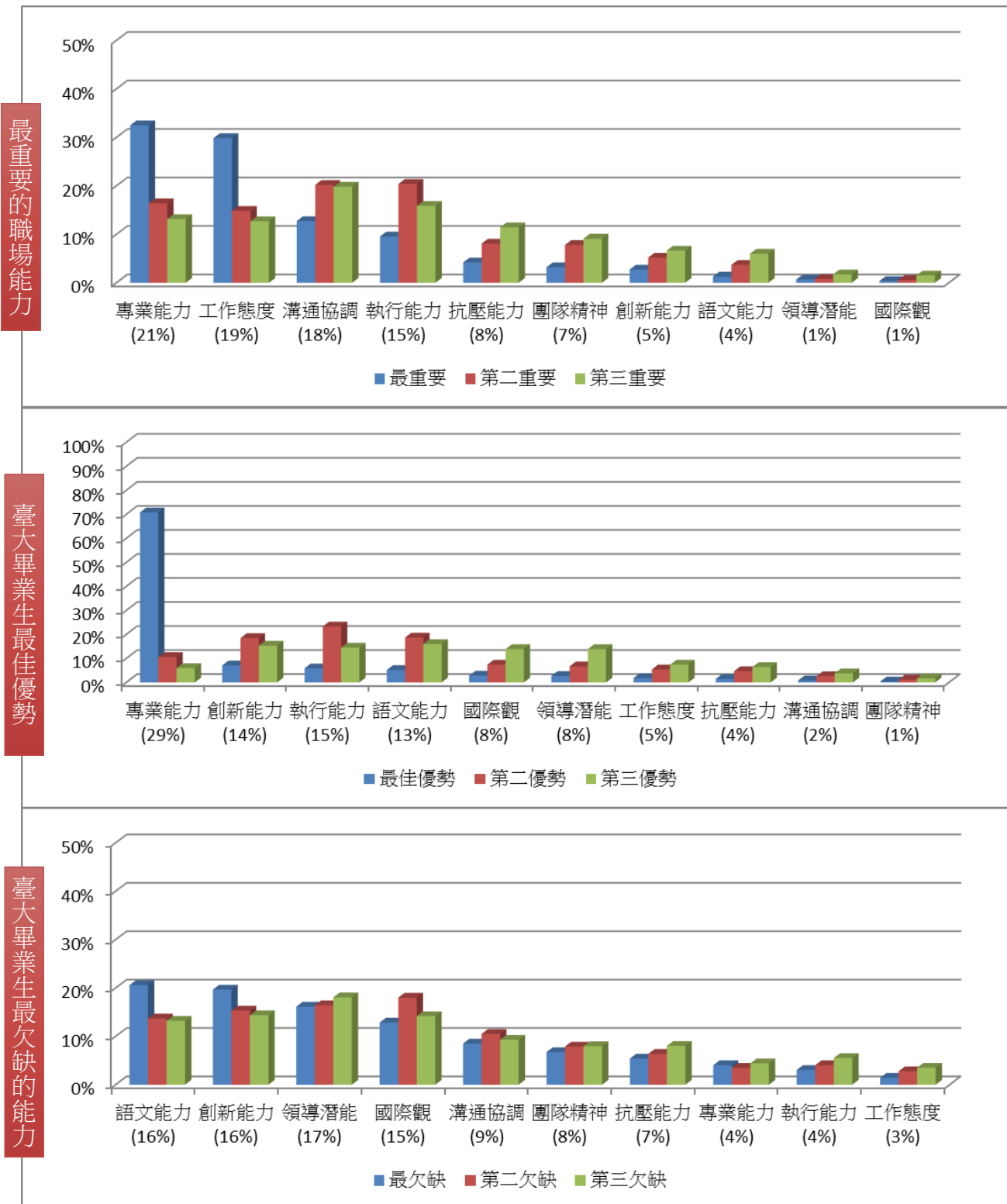


圖 2 校友認為最重要的職場能力、臺大人在職場的最佳優勢、以及最缺乏的能力

校友認為最重要的工作能力依序為專業能力、工作態度、與溝通協調；臺大畢業生在職場上的最佳優勢則依序為專業能力、執行能力、與創新能力；而臺大畢業生最欠缺的能力則為語文能力、創新能力、以及領導潛能 (圖 2<sup>3</sup>)。

### 三、學用配適度與職涯經驗

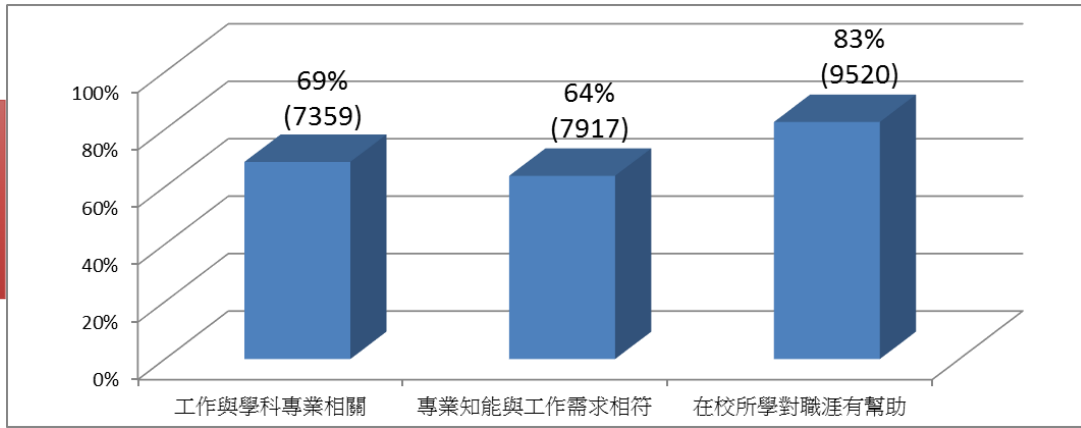
在學用配適度的部份，校友問卷設計三道題目，分別是「目前從事的工作與在臺大所學專業的相關程度為何」、「在臺大所學的專業知能符合工作需求的狀況為何」、「整體而言，在校所學對自己職涯發展是否有幫助」。每一題提供五個程度勾選，例如非常有幫助、有幫助、普通、沒有幫助、非常沒有幫助。校友填答結果，認為目前工作與所學專業相關和非常相關的有 69%、所學專業知能符合或非常符合工作需求的有 64%、另外，有 83% 的校友表示在校所學對於職涯發展是有幫助或非常有幫助的。

在職涯經驗的部份，首先瞭解校友在求職時是否曾遇困難，並列出幾個常見的求職困境讓校友複選；另外亦請校友評估自己在職場上學習新知的能力，並填寫對於自己工作表現的整體滿意程度。填答校友約有四分之一 (26%) 表示自己在求職時沒有遇到任何困難，其他校友較常碰到的求職困境包括缺乏相關實習經驗、缺乏國際學習經驗、面試技巧不足、外語能力不足、以及缺乏就業訊息，以上五項皆有 2 至 2.5 成校友勾選。另外，校友對於職場表現的評比，有 8 成校友肯定自己具備、或非常具備學習新知的能力，約有 7 成校友對於自己整體工作表現表示滿意或非常滿意 (圖 3)。

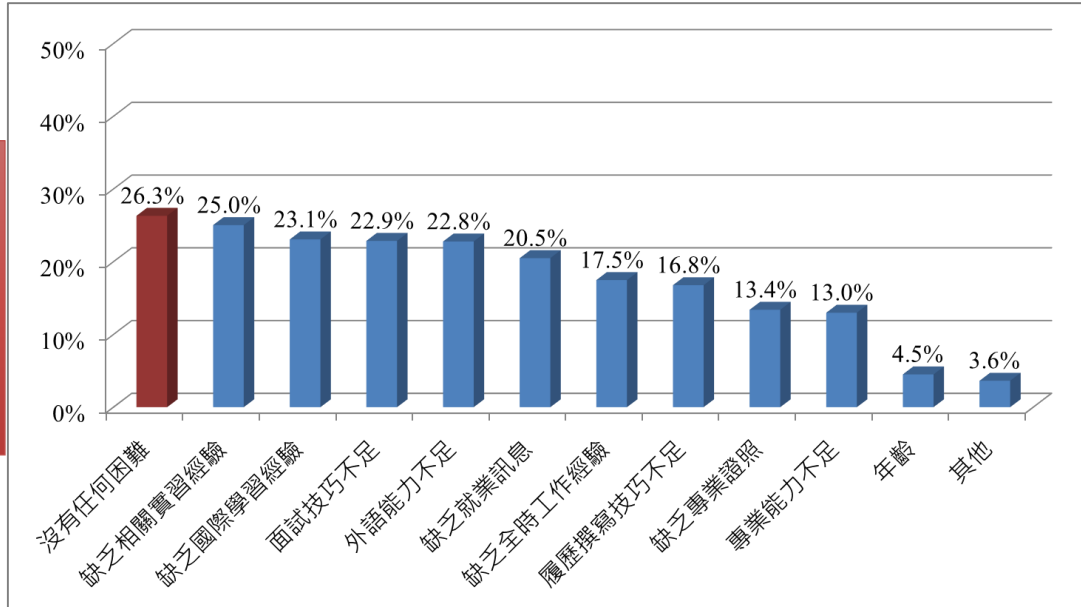
---

<sup>3</sup> 圖 2 各項能力下方的百分比，為該項能力在該題被校友勾選次數總和占總答案次數的比例。以「請依序填寫您認為職場最重要的三項能力」這道題目為例，填答校友 11534 位，每位校友需選出最重要、第二重要、第三重要的職場能力共 3 個答案，以「專業能力」為例，有 3748 位校友將之選為最重要的能力、1896 人選為第二重要能力、1516 人選其為第三重要能力，其被選作答案的次數總共有 7160 次，占總作答次數 34602 (11534 人 \* 3 個答案) 約 21%。藉由呈現此計算方式之結果，希望提供多元資訊，呈現校友對於職場能力的想法。

學用配適度



求職時遇到的困難



能力與表現自我評量

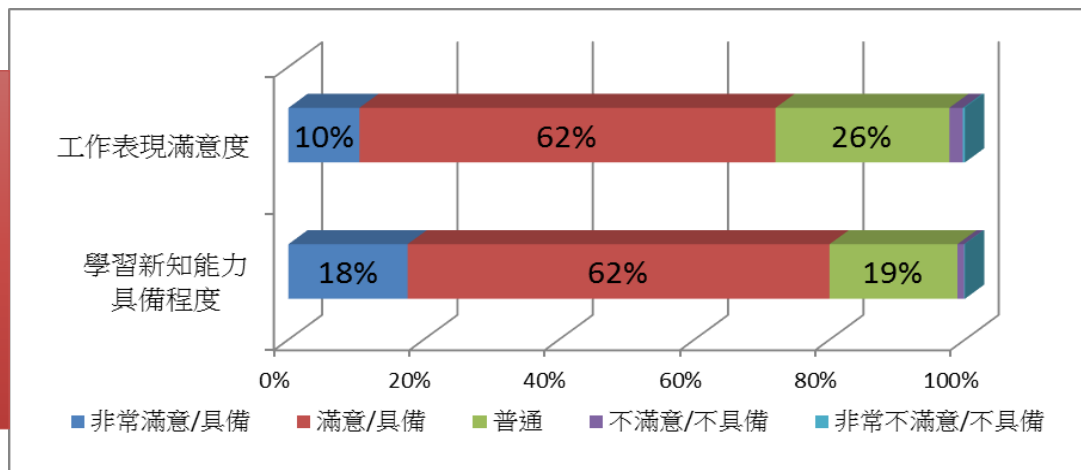


圖 3 學用配適度與職涯經驗 (N = 11534)



## 肆、 校友分群比較

前一章節呈現全體填答校友的填答結果，接下來將依校友的學院、學位、職業類型、以及畢業時間長短將校友分組，進行分群比較，呈現不同群體之校友對於職場能力的想法、以及職場經驗的異同。其中，在「臺大人在職場的最佳優勢」這題，由於各群體之校友皆有 6 成以上勾選「專業能力」，因此不在此報告中呈現分群比較<sup>4</sup>。

### 一、 學院與學位分群比較

此部份以「曾經就讀臺大學士班、碩士班、博士班」之校友進行分群，並就各群體中之學院再行比較。填答校友中，共有 64% 曾在臺大完成大學學位，53% 完成碩士學位，另外有 11% 校友取得博士學位<sup>5</sup>(圖 4)。由於本報告為精簡版報告，將呈現各學位的填答結果，以及大學部與碩士班各學院的填答結果，博士班由於填答人數較少，詳細分群比較結果請見完整版報告與統計分析圖表。

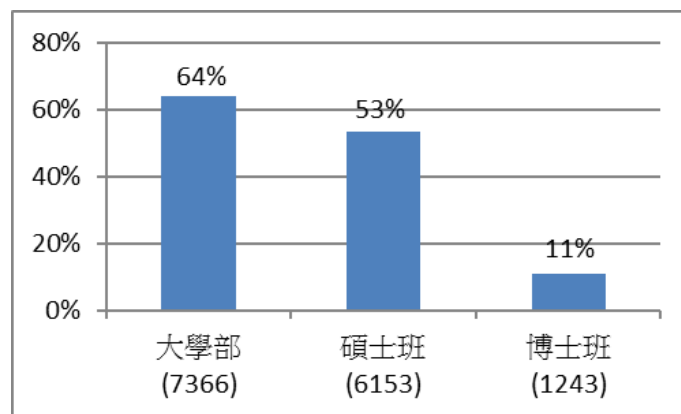


圖 4 各學位校友人數與占全體比例

<sup>4</sup> 分群比較統計圖中，各群體名稱下方括號中的數字為該群體之人數，例:大學部(7366)，意即屬於大學部畢業的校友有 7366 人；文 (987)，意即屬於文學院的校友有 987 人。

<sup>5</sup> 本次填答問卷 11534 位校友中，約有 25% (2884 人) 於臺大取得一個以上之學位，在本次分群分析中，於臺大取得一個以上學位的校友將重覆屬於 1 個群組以上，例如在臺大取得學士、碩士、博班共 3 個學位的校友，將同時屬於大學部、碩士班、與博士班的校友群體。

大學部、碩士班、博士班校友對於最重要的職場能力看法相近，最高比例勾選的能力皆為專業能力、其次為工作態度。大學部校友中，醫學院、法學院勾選專業能力之比例明顯較高，而工學院、生農學院、管理學院、與公衛學院校友認為工作態度為最重要的職場能力；在碩士班校友中，法學院約有 6 成校友勾選專業能力，社科學院、工學院、生農學院與管理學院之校友勾選工作態度為最重要職場能力的比例高於專業能力 (圖 5)。

### 最重要的職場能力

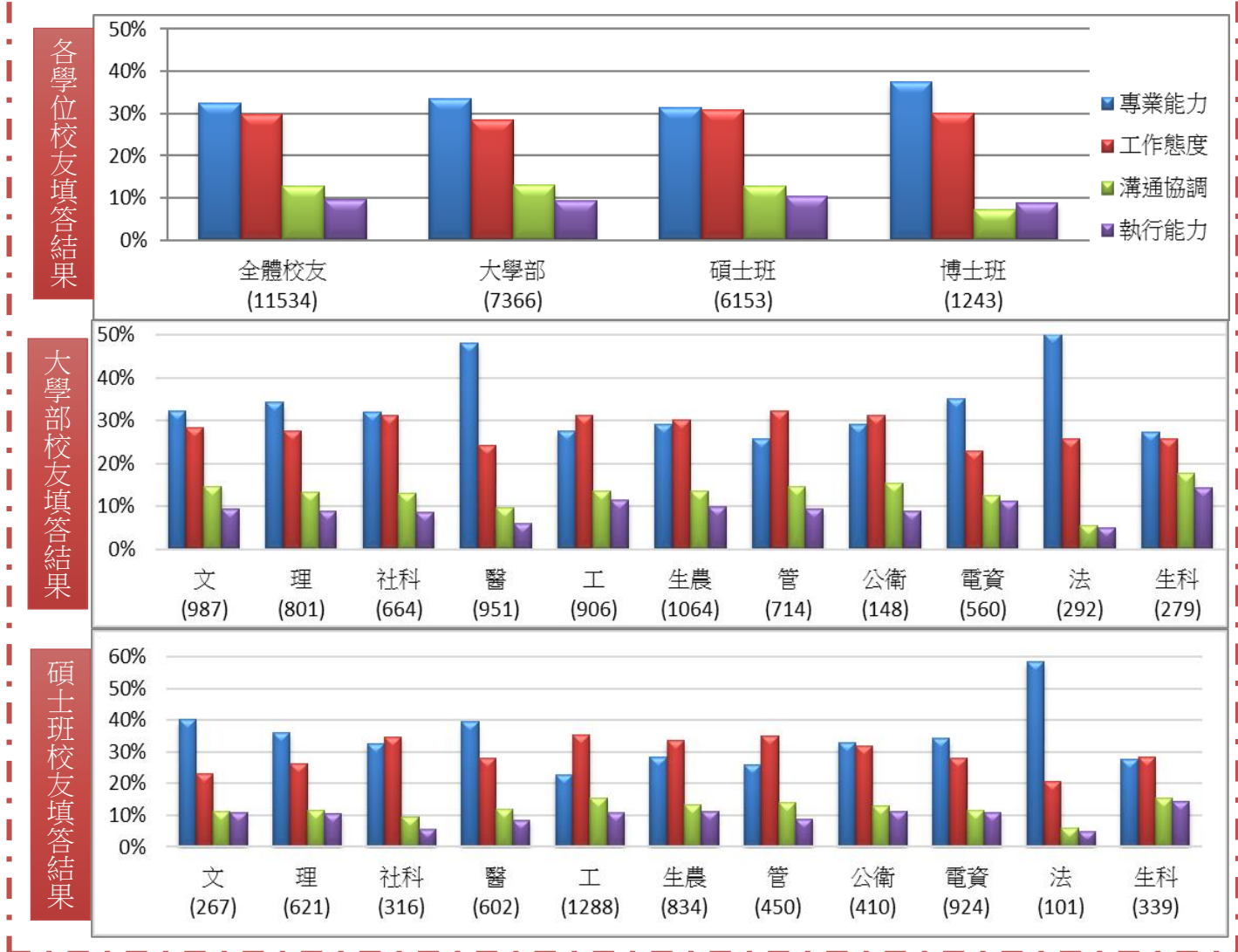
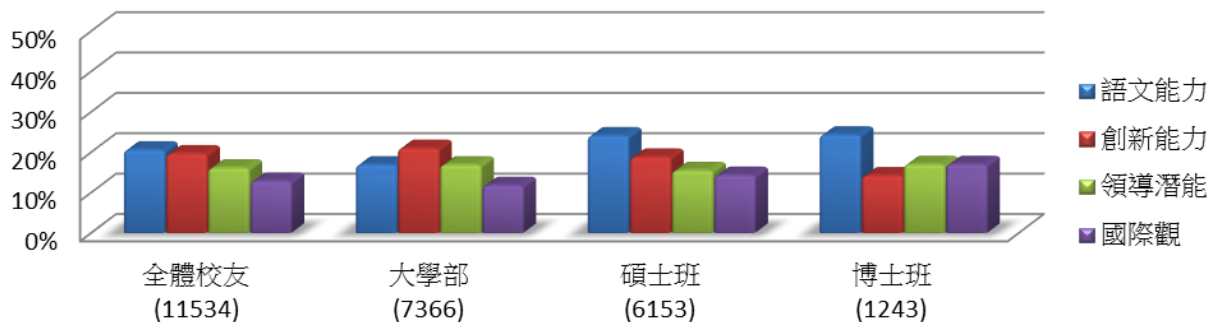


圖 5 各學位、各學院校友認為最重要的職場能力 (藍:專業能力、紅:工作態度、綠:溝通協調、紫:執行能力)

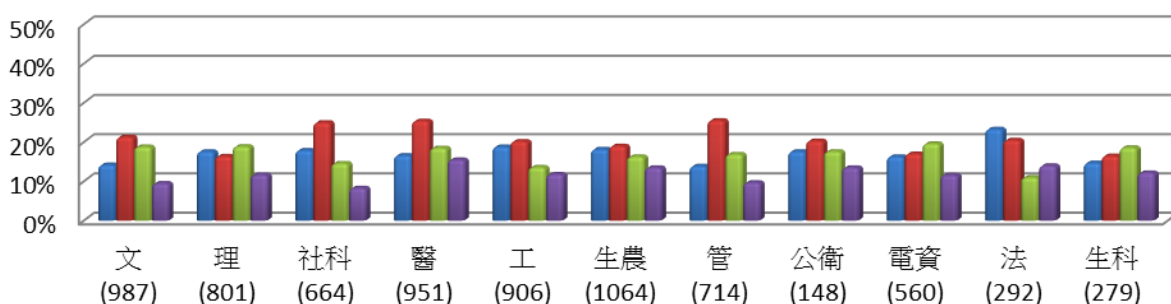
依學位來看，大學部校友認為臺大人最缺乏的職場能力是創新能力，碩士班與博士班校友則認為是語文能力。在大學部校友中，理學院、電資學院、以及生科學院的校友認為臺大人最缺乏的職場能力是領導潛能，而法學院則有最多人勾選語文能力。碩士班校友當中，多數學院校友認為臺大畢業生在職場最缺乏的是語文能力，在文學院、醫學院、管理學院、法學院則相對較多人勾選創新能力(圖 6)。

### 臺大人最缺乏的職場能力

#### 各學位校友填答結果



#### 大學部校友填答結果



#### 碩士班校友填答結果

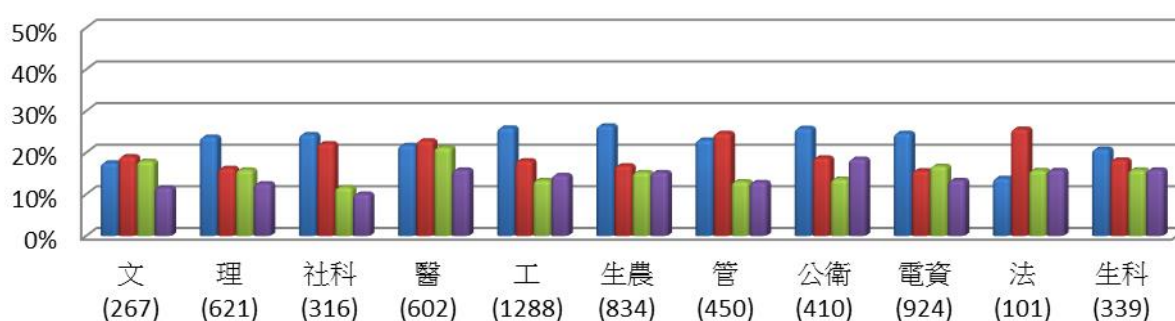


圖 6 各學位、各學院校友認為臺大人最缺乏的職場能力 (藍:語文能力、紅:創新能力、綠:領導潛能、紫:國際觀)

在求職困難的部份，博士班有 3 成以上的校友表示求職過程中沒有什麼困難，比例高於其他學位校友。而在大學部各個學院的校友之中，多數學院校友表示缺乏相關實習經驗是最常見的求職困難，對於醫學院校友而言，則明顯較少人遇到這個困境，僅有 6% 校友勾選；對於大學部管理學院與電資學院校友而言，面試技巧不足則是最常遇到的求職困難，公衛學院最多校友勾選的則是缺乏就業訊息。

碩士班校友當中，文學理、理學院、以及公衛學院在五項求職困難的勾選比例較平均；相較於大學部校友，碩士班校友較多人勾選缺乏國際學習經驗以及外語能力不足這兩項求職困難，尤其是生農學院與工學院有近 3 成校友表示曾經遇到這兩項困難、社會科學院校友有 27% 勾選外語能力不足、醫學院與生命科學院校友有各有 28%和 29%勾選缺乏國際學習經驗 (圖 7)。

### 職場經驗 – 求職遇到的困難

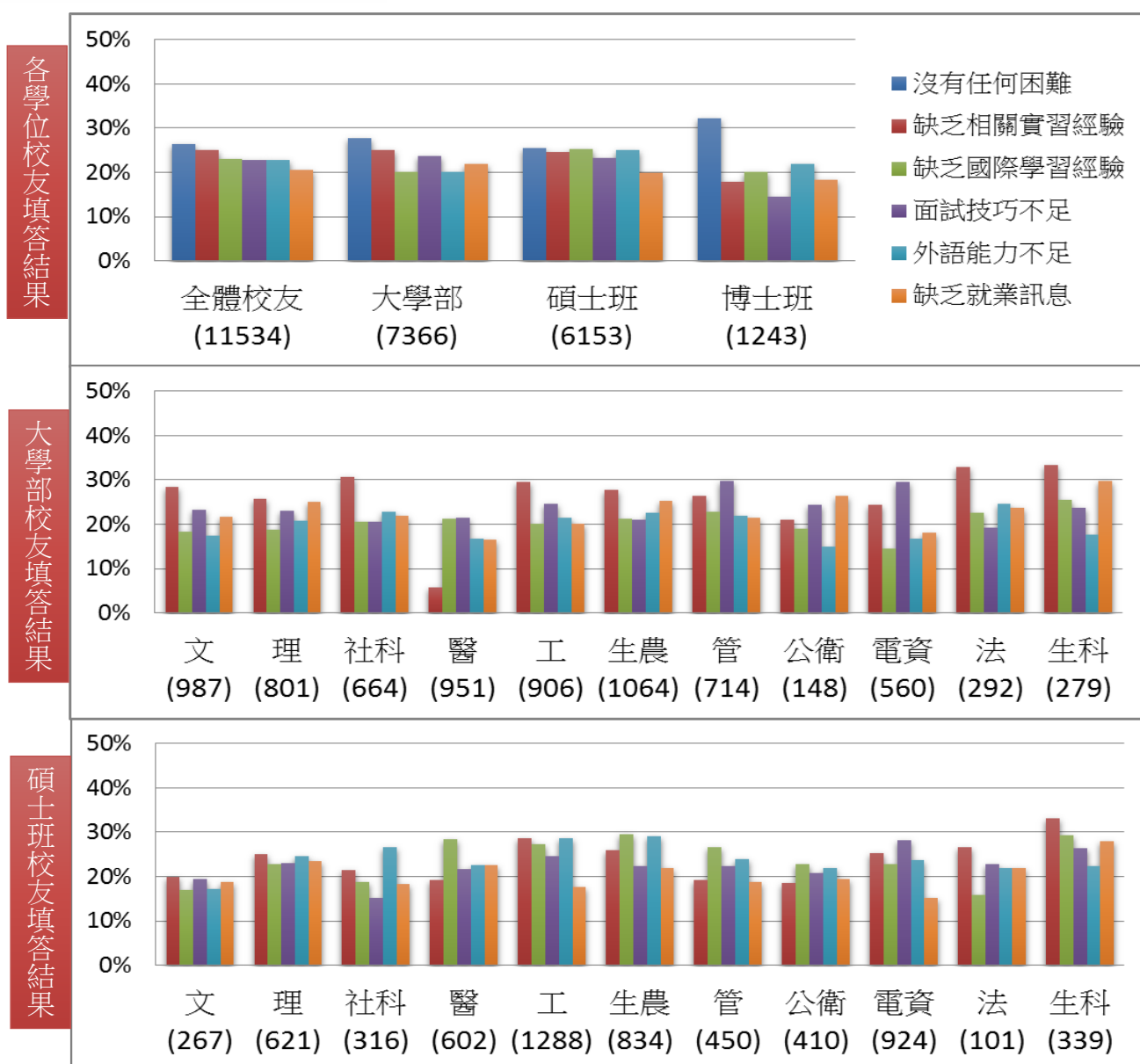


圖 7 各學位、各學院校友求職時遇到的困難

(紅:缺乏相關實習經驗、綠:缺乏國際學習經驗、紫:面試技巧不足、淺藍:外語能力不足、橘:缺乏就業訊息)

## 二、 畢業時間長短分群比較

本次分析將校友依畢業時間進行分群，分別是畢業 5 年內、6-10 年、11-15 年、16-20 年、以及 20 年以上共五組，其中以畢業 5 年內的校友人數最多，占 39%，其次是畢業 6-10 年內的校友，有 22% (圖 8)。

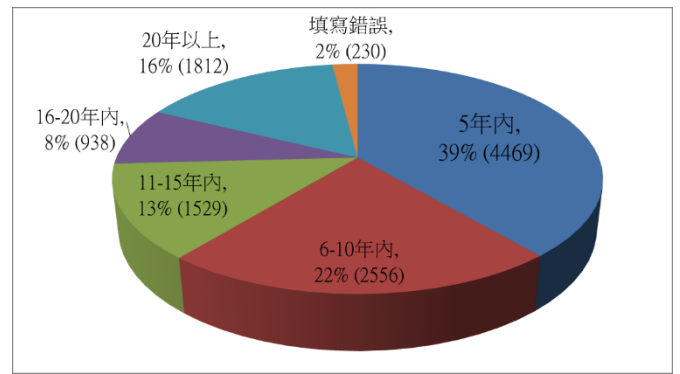


圖 8 不同畢業時間之校友比例

畢業時間長短不同的校友，在問卷填答結果上也有所異同。畢業 11-15 年、以及畢業 16-20

年的校友認為工作態度是最重要的職場能力，畢業 10 年以內的校友則認為專業能力最重要。對於臺大人最欠缺的職場能力之看法，畢業 16 年以上校友認為最缺乏的是創新能力，畢業 15 年以下的校友則選擇語文能力。

而在求職困難的部份，隨著畢業時間愈長，勾選沒有求職困難的比例愈高，畢業 5 年內的校友則約 2 成勾選沒有任何求職困難，畢業 20 年以上的校友有 4 成以上勾選。畢業 5 年內校友最常遇到的困難是缺乏相關實習經驗，其次是面試技巧不足；畢業 11 年以上、20 年以內的校友認為最常遇到的求職困難則是缺乏國際學習經驗 (圖 9)。

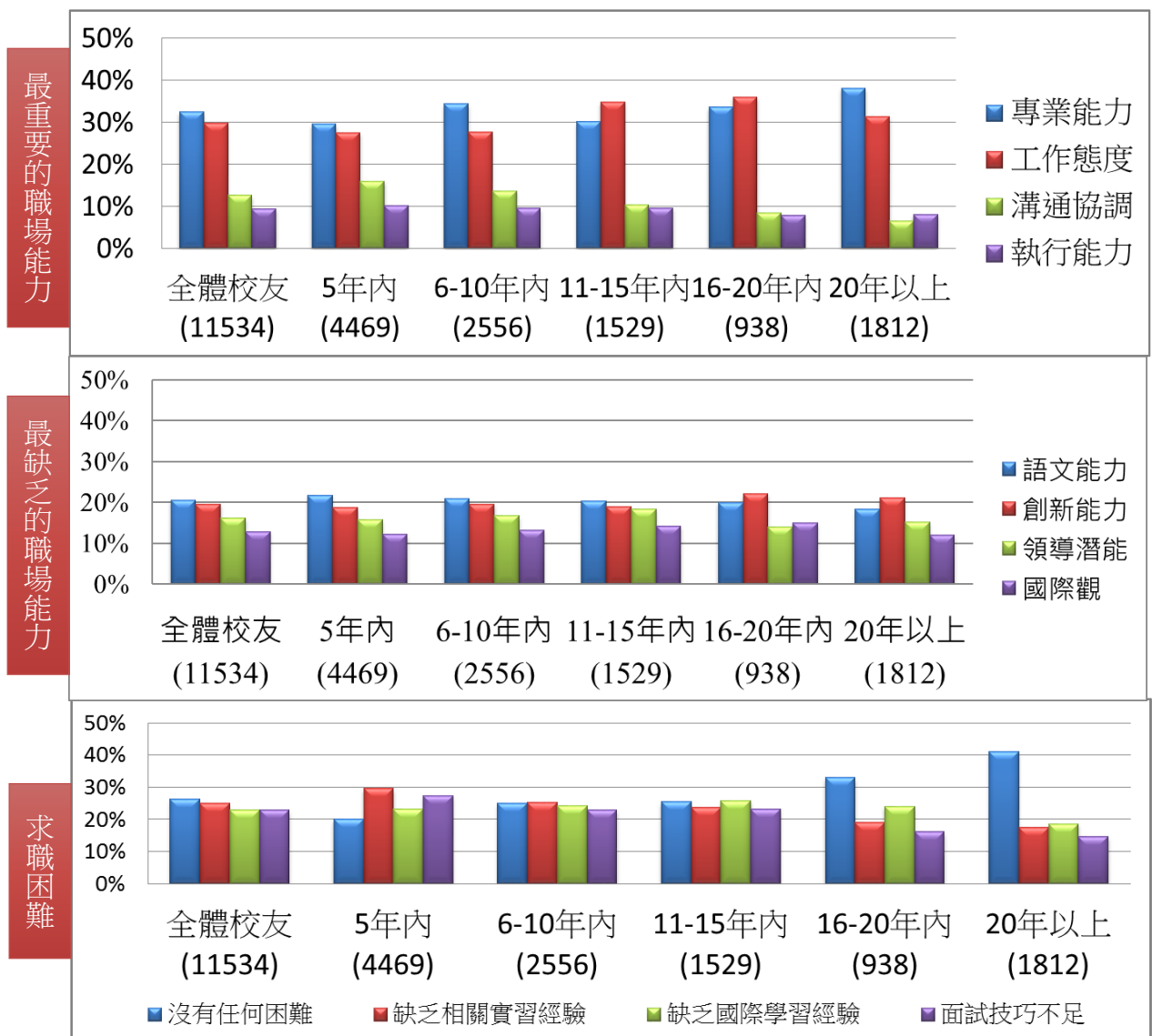


圖 9 不同時間畢業之校友心中最重要的職場能力、臺大人最缺乏的職場能力、以及求職遇到的困難



## 伍、 雇主問卷調查結果

### 一、 填答雇主基本資料

本次問卷共有 1492 位雇主填答，其中以產業界與服務業為大宗，有 37% 為產業界雇主、30% 來自服務業，教育學界占 13%，政府單位則有 10%。填答問卷之雇主有 8 成為本國機構，另外 14% 為跨國機構，7% 屬外國機構。

在產業規模部份問卷以職員人數來衡量，填答者中有一半屬 200~500 人之間的機構，500~1000 人的機構約有 13%、100~200 人的機構則次之，約占 12%。而在填答雇主中僅 3% 目前無聘雇臺大畢業生，其他 97% 皆有雇用臺大畢業生 (圖 10)。

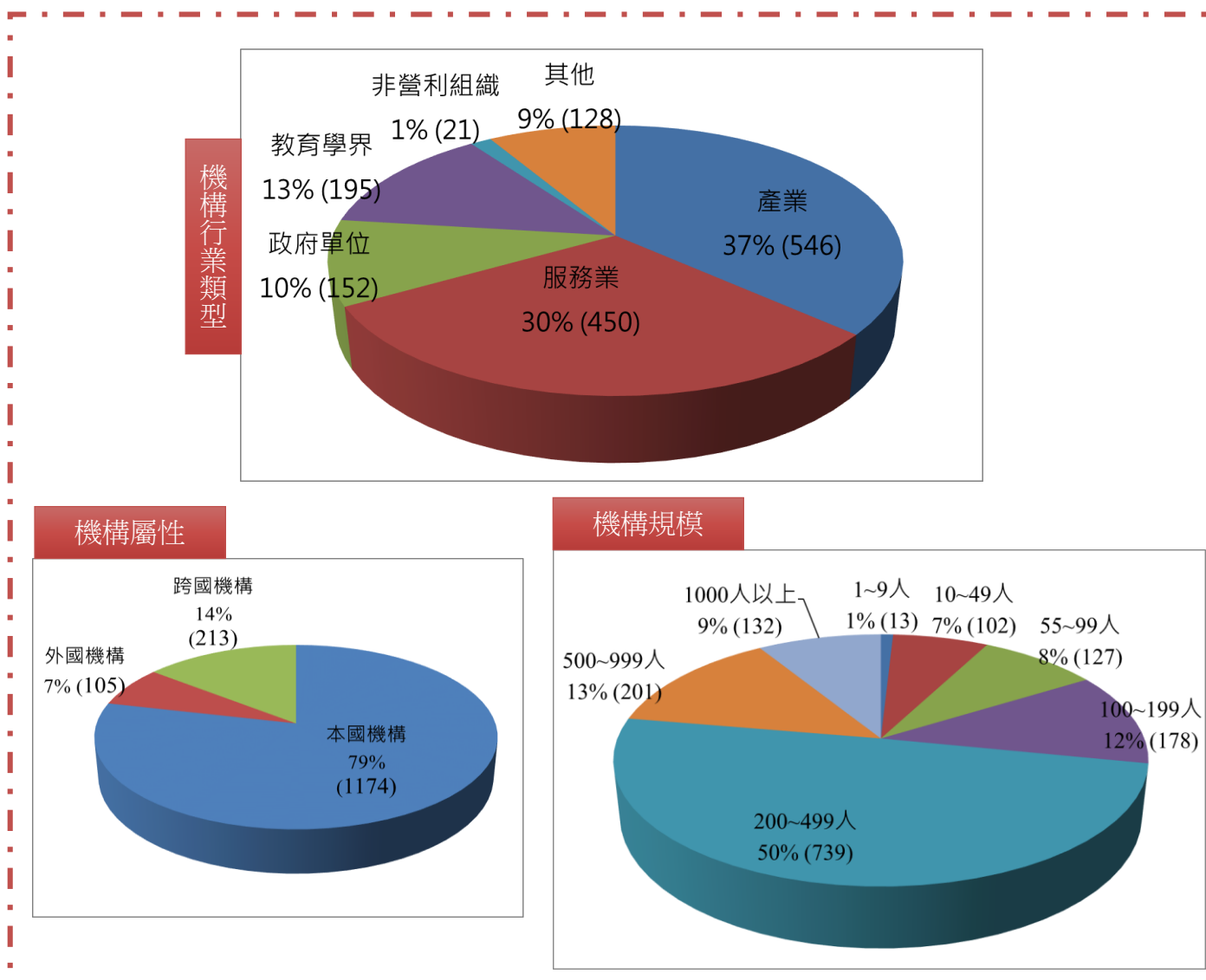


圖 10 填答雇主行業類型、機構屬性、以及規模

### 二、 職場所需能力

雇主問卷與校友問卷一樣列出一般企業認為大學畢業生應具備的 10 項職場能力，接著請雇主依序選出心中認為職場最重要的 3 項能力、與他校畢業生相比臺大畢業生的 3 項優勢、以及臺大畢業生最欠缺的 3 項能力。雇主從 10 項能力中挑選並依序填答，若有其他想法，亦可於答案欄中以文字寫下自己的答案。

雇主選出最重要的三項職場能力依序為專業能力、工作態度、與執行能力；雇主觀察臺大人在職場的最佳優勢為專業能力、創新能加、以及執行能力；而欠缺的能力則依序為團隊精神、抗壓能力、以及溝通協調 (圖 11)。

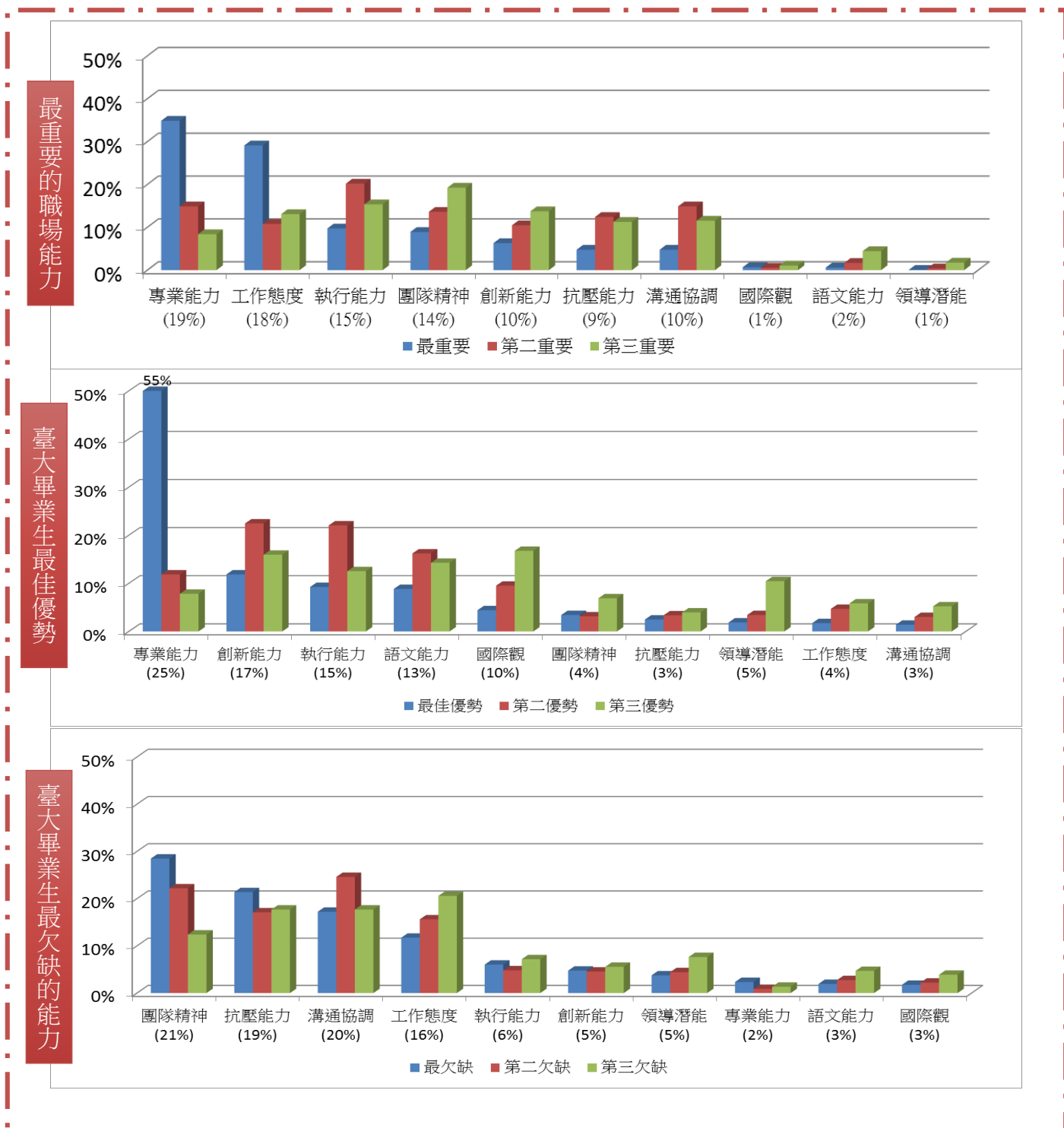


圖 11 雇主認為最重要的職場能力、臺大人在職場的最佳優勢、以及最缺乏的能力

### 三、學用配適度與整體評估

在學用配適度的部份，雇主問卷設計二道題目，分別是「本校畢業生進入貴機構後，學用相符的程度為何」、「本校畢業生進入貴機構後，是否需要在職訓練才能上手」。每一題提供五個程度勾選，例如非常符合、符合、普通、不符合、非常不符合。而在整體評估的部份，則請雇主評估臺大畢業生是否具備學習新知的能力、以及雇主是否滿意臺大畢業生在其機構的整體表現。

雇主填答結果，認為畢業生學用非常符合或符合的有 91%；另外，有 76% 的雇主表示臺大畢業生需要、或非常需要在職訓練。94 % 的填答雇主肯定臺大生具備、或非常具備學習職場新知的能力，而對臺大畢業生整體工作感到滿意或非常滿意的雇主，亦有 93% (圖 12)。

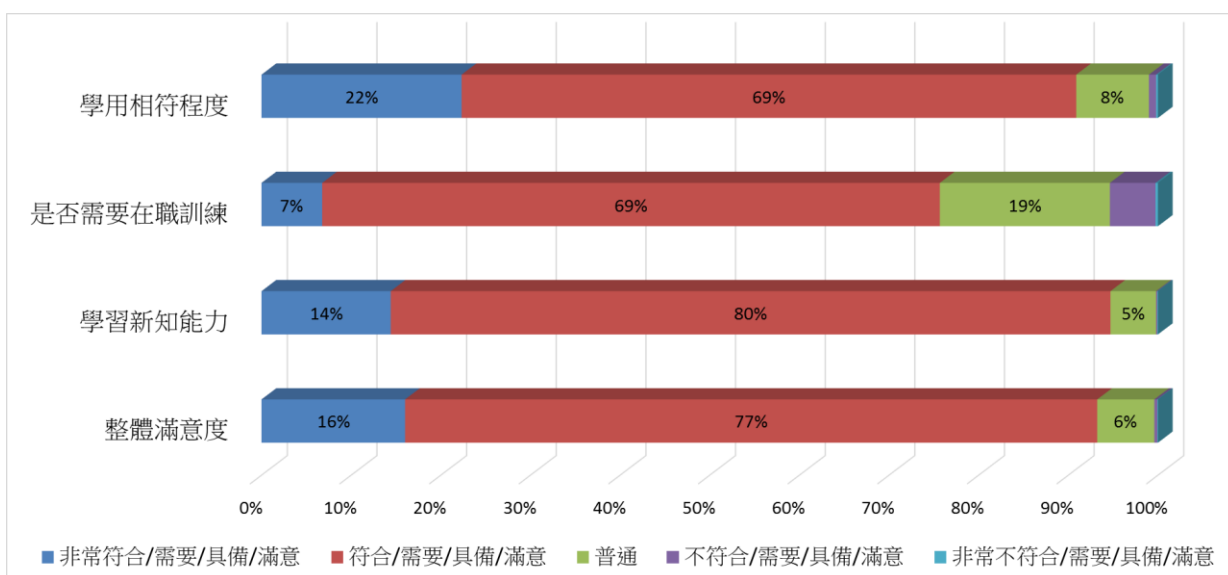


圖 12 雇主對於臺大畢業生學用相符程度、在職訓練需求、學習新知能力、與整體滿意度之評估

## 陸、 雇主分群比較

將雇主以其機構所屬行業類別進行分群，進而觀察不同行業類別之雇主對於職場能力、以及對於臺大畢業生的職場印象有何異同。在填寫問卷的 1492 位雇主中，有 37% 屬產業界、30% 屬服務業、13% 來自教育學界、10% 屬政府單位、1% 為非營利組織、另有 9% 的雇主勾選其他。

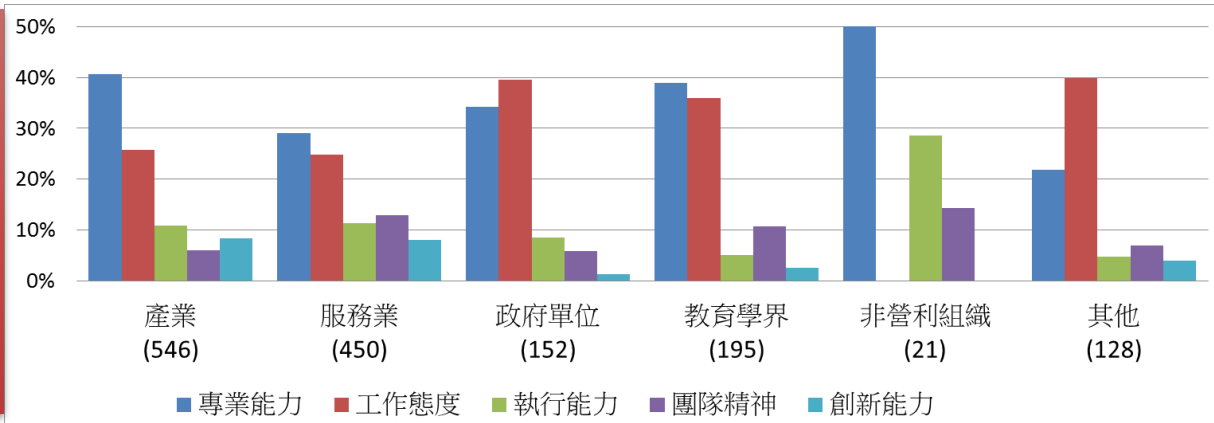
雇主認為最重要的職場能力在行業別間有所不同，政府單位認為最重要的能力是工作態度 (39% 的政府單位雇主勾選)，產業、服務業、教育學界、與非營利組織則認專業能力最重要。對於臺大畢業生在職場最佳優勢的觀察，所有行業類行之雇主皆認為是專業能力。至於雇主發現臺大畢業生缺乏的職場能力則以團隊精神為主，非營利組織之雇主由於填答人數較少 (21 人)，填答結果與其他類型之機構較為不同，57% (12 人) 勾選抗壓能力、19% (4 人) 則認為臺大人缺乏專業能力。

對於臺大畢業生學用配適度與職場表現之評估，每個行業類型的雇主皆有 8 成以上認為臺大畢業生在校所學與職場所需的符合的、臺大畢業生具備學習新知的能力、而雇主亦滿意臺大畢業生在其機構的整體表現。由於職場與學校存在性質上的差異，學生進入職場後大多需要教育訓練以上手其負責業務，然教育學界與其他行業相比，認為臺大畢業生需要在職訓練的比例明顯較低，約 40% 的雇主表示需要 (圖 13)。

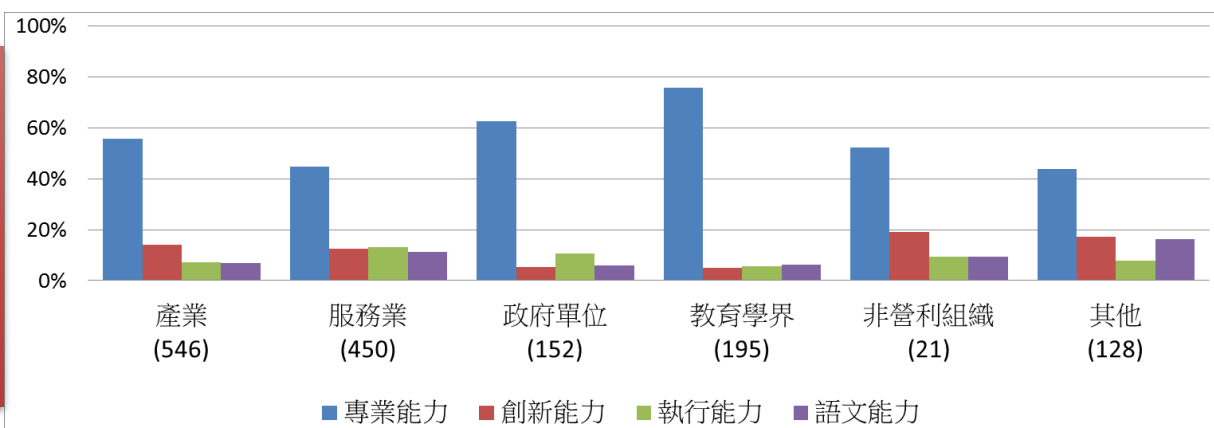


## 雇主對於職場能力的觀察

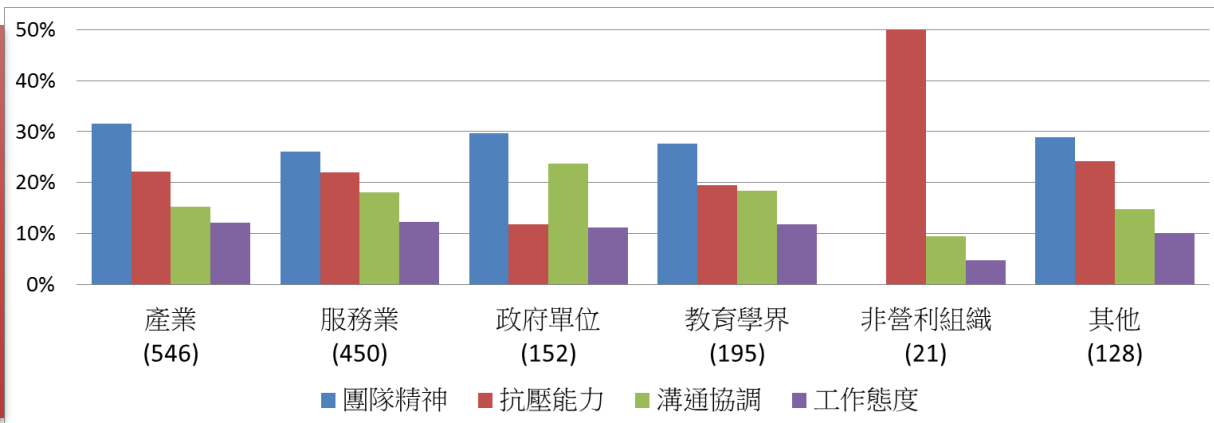
### 雇主心中最重要的職場能力



### 臺大畢業生的職場優勢



### 臺大畢業生缺乏的職場能力



### 職場表現與學用適配評估

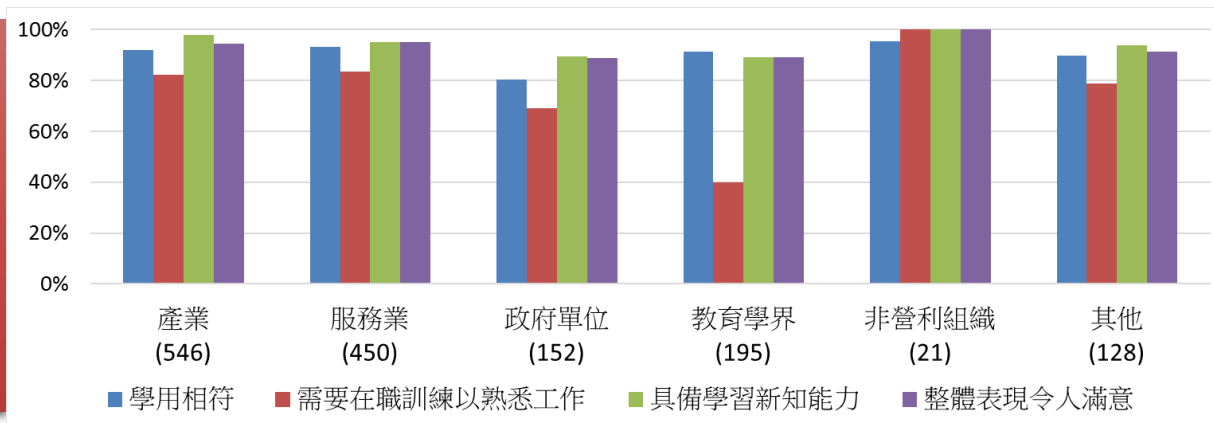


圖 13 各行業類型之雇主對於職場能力的看法與對臺大畢業生學用適配度和整體表現評估

## 柒、 校友、雇主問卷調查結果比較

本次問卷比較校友與雇主在「最重要的職場能力」、「臺大人在職場最佳優勢」、以及「臺大人最欠缺的職場能力」這三題的填答結果。

在最重要的職場能力這題，雇主與校友選出的前兩項能力相同，分別為專業能力與工作態度，對校友而言第三重要的能力是溝通協調，而雇主則認為是執行能力。對於臺大人在職場的最佳優勢，雇主和校友皆有一半以上的人勾選專業能力，校友勾選此項能力的比例為 70%，雇主則為 54.6%，從統計上來看校友勾選的比例顯著較高。

對於臺大人最欠缺的職場能力，雇主與校友看法則較為不同，最多雇主勾選的能力依序為團隊精神 (28.5%)、抗壓能力 (21.4%)、以及溝通協調 (17.2%)；最多校友勾選的能力則依序為語文能力 (20.6%)、創新能力 (19.7%)、以及領導能力 (16.1%) (圖 14)。

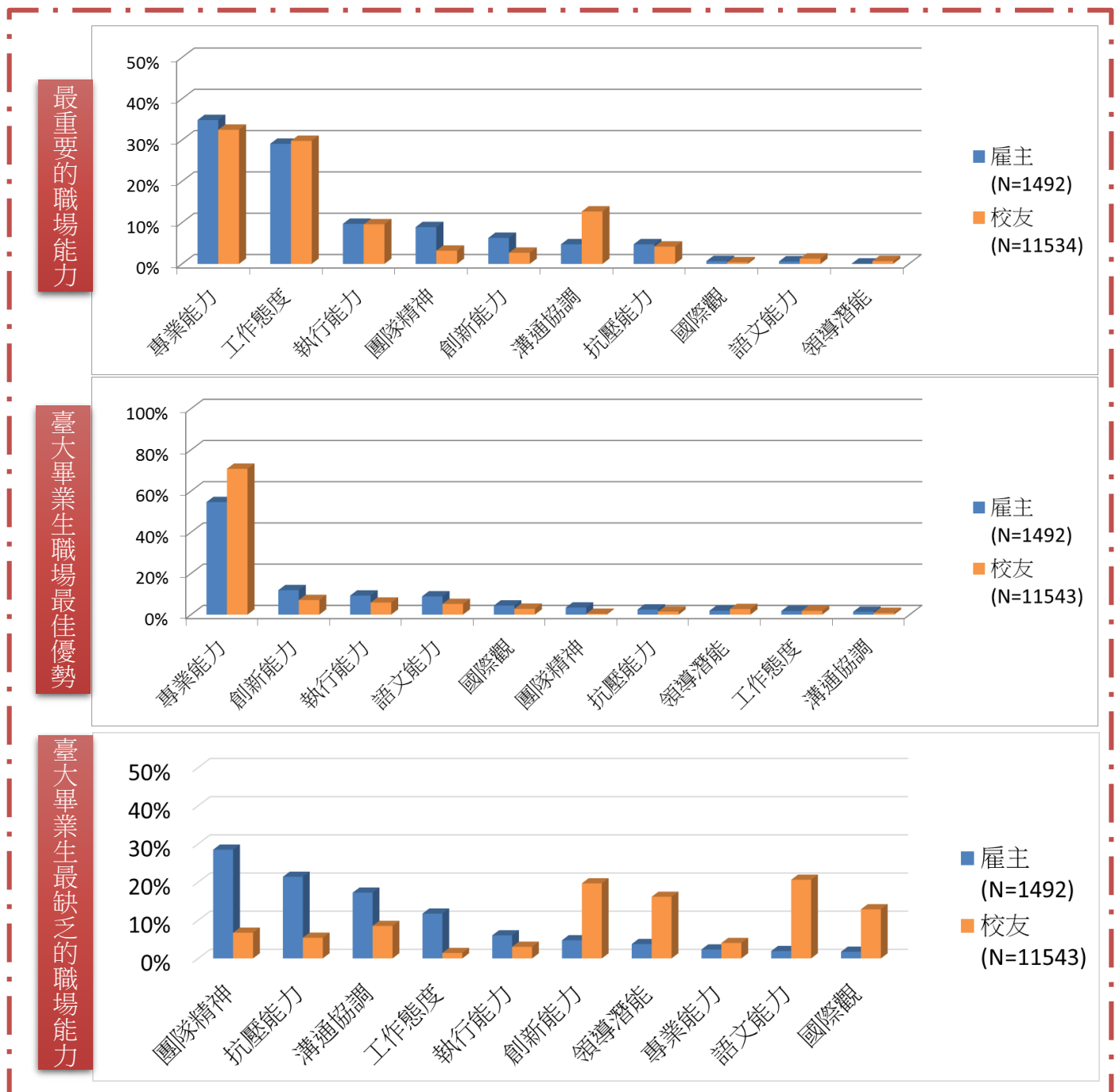


圖 14 校友及雇主心目中最重要之職場能力、臺大畢業生職場優勢、以及臺大畢業生最缺乏之職場能力